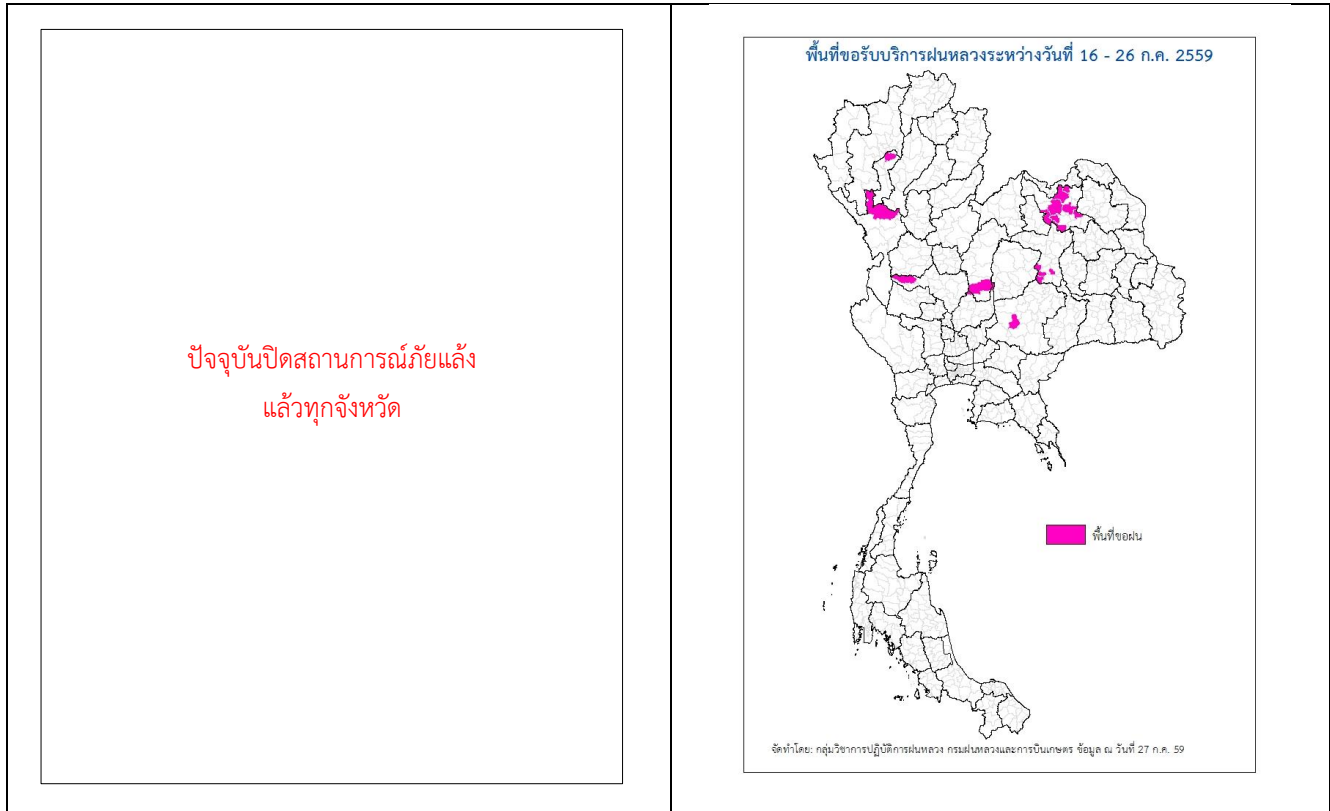




สถานการณ์ภัยแล้งและภัยพิบัติ

๑ การคาดการณ์พื้นที่ประสบภัยแล้ง

ณ วันที่ 18 กรกฎาคม 2559 (เวลา 18.00 น.) กรมป้องกันและบรรเทาสาธารณภัย ปิดสถานการณ์ภัยแล้งแล้วทุกจังหวัด



๑ พื้นที่ขอรับบริการฝนหลวง (ระหว่างวันที่ 16 - 26 กรกฎาคม 2559)

ภาค	รายชื่อจังหวัด (อำเภอ) ที่มีผู้ขอรับบริการ	จำนวนผู้ขอรับบริการ (ราย)
เหนือ	ตาก(สามเงา) ลำพูน(เมืองลำพูน) เพชรบูรณ์(วิเชียรบุรี)	3
กลาง	นครสวรรค์(แม่वंก)	1
ตะวันออกเฉียงเหนือ	ขอนแก่น(บ้านฝั่ เวียงเก่า แวงน้อย แวงใหญ่ โคกโพธิ์ไชย โนนศิลา) นครราชสีมา (สูงเนิน) อุดรธานี(สร้างคอม หนองบัวซอ หนองหาน หนองแสง เพ็ญ เมืองอุดรธานี โนนสะอาด ไชยวาน)	3
ตะวันออก	ไม่มีการขอรับบริการ	-
ใต้	ไม่มีการขอรับบริการ	-
รวม	7 จังหวัด (19 อำเภอ)	7

๑ สถานการณ์ปริมาณน้ำเก็บกักในอ่างเก็บน้ำที่สำคัญ

	ความจุของ อ่างที่ รนก. ¹ (ล้าน ลบ.ม.)	ปริมาณน้ำในอ่างฯ (%)				ปริมาตรน้ำ ไหลลงอ่างฯ (ล้าน ม ³)	ปริมาตรน้ำ ไหลลงอ่างฯ สะสม ² (ล้าน ม ³)	ระดับน้ำ
		23 ก.ค.	24 ก.ค.	25 ก.ค.	26 ก.ค.	26 ก.ค.		
ภาคเหนือ						48.44	2475.63	
- ภูมิพล(ตาก)	13,462	31	31	31	31	19.94	435.14	ต่ำกว่า 40%
- สิริกิติ์(อุตรดิตถ์)	9,510	42	42	42	42	19.93	1459.79	ต่ำกว่า 50%
- แม่จัด(เชียงใหม่)	265	21	22	22	22	0.60	50.31	ต่ำกว่า 30%
- แม่กวาง(เชียงใหม่)	263	16	16	16	17	0.42	30.15	ต่ำกว่า 20%
- กว๊าลม(ลำปาง)	106	39	38	38	37	0.79	54.99	ต่ำกว่า 40%
- กว๊าคอหมา(ลำปาง)	170	27	27	27	27	0.17	41.57	ต่ำกว่า 30%
- แควน้อย(พิษณุโลก)	939	44	44	43	43	6.59	403.68	ต่ำกว่า 50%
ภาคตะวันออกเฉียงเหนือ						9.86	714.83	
- ห้วยหลวง(อุดรธานี)	135	23	23	23	23	0.22	29.06	ต่ำกว่า 30%
- น้ำอูน(สกลนคร)	520	32	32	31	31	0.00	44.47	ต่ำกว่า 40%
- น้ำพุง(สกลนคร)	166	18	18	18	18	0.12	14.45	ต่ำกว่า 20%
- จุฬารัตน์(ชัยภูมิ)	164	36	35	35	34	0.79	22.07	ต่ำกว่า 40%
- อุบลรัตน์(ขอนแก่น)	2,431	24	24	24	24	2.81	217.81	ต่ำกว่า 30%
- ลำปาว(กาฬสินธุ์)	1,980	27	27	27	27	3.02	301.16	ต่ำกว่า 30%
- ลำตะคอง(นครราชสีมา)	314	19	19	19	20	0.56	29.33	ต่ำกว่า 30%
- ลำพระเพลิง(นครราชสีมา)	110	13	14	14	15	1.26	14.27	ต่ำกว่า 20%
- มูลบน(นครราชสีมา)	141	22	22	22	22	0.52	16.65	ต่ำกว่า 30%
- ลำแซะ(นครราชสีมา)	275	16	16	16	16	0.21	21.24	ต่ำกว่า 20%
- ลำน้ำรอง(บุรีรัมย์)	121	48	48	48	48	0.17	4.32	ต่ำกว่า 50%
- ลำปลายมาศ (นครราชสีมา)	98	43	43	43	43	0.18	-	ต่ำกว่า 50%
ภาคกลาง						41.25	1804.77	
- ป่าสักฯ(ลพบุรี)	960	31	32	32	33	13.99	331.63	ต่ำกว่า 40%
- ทับเสลา(อุทัยธานี)	160	26	26	26	27	0.09	3.64	ต่ำกว่า 30%
- กระเสียว(สุพรรณบุรี)	240	28	28	28	28	0.72	28.13	ต่ำกว่า 30%
- ศรีนครินทร์(กาญจนบุรี)	17,745	65	65	65	65	12.33	605.78	-
- วชิราลงกรณ์(กาญจนบุรี)	8,860	43	43	43	43	14.12	835.59	ต่ำกว่า 50%
ภาคตะวันออก						3.11	143.21	
- ชุนด่านฯ(นครนายก)	224	36	36	36	36	0.24	43.84	ต่ำกว่า 40%
- คลองสีไต้(ฉะเชิงเทรา)	420	20	20	20	20	0.42	32.99	ต่ำกว่า 30%
- บางพระ(ชลบุรี)	117	17	17	18	18	0.41	8.57	ต่ำกว่า 20%
- หนองปลาไหล(ระยอง)	164	34	34	34	34	0.00	21.28	ต่ำกว่า 40%

³ รนก. = ระดับน้ำเก็บกัก, ที่มา: กรมชลประทาน

⁴ ปริมาตรน้ำไหลลงอ่างสะสมตั้งแต่วันที่ 1 มกราคม 2559 ถึงปัจจุบัน

	ความจุของ อ่างที่ รนก. ¹ (ล้าน ลบ.ม.)	ปริมาณน้ำในอ่างฯ (%)				ปริมาณน้ำ ไหลลงอ่างฯ (ล้าน m ³)	ปริมาณน้ำ ไหลลงอ่างฯ สะสม ² (ล้าน m ³)	ระดับน้ำ
		23 ก.ค.	24 ก.ค.	25 ก.ค.	26 ก.ค.	26 ก.ค.		
- ประแสร์(ระยอง)	248	45	45	45	45	1.44	36.53	ต่ำกว่า 50%
- พระปรัง(สระแก้ว)	97	11	11	11	11	0.01	-	ต่ำกว่า 20%
- ดอกกราย(ระยอง)	71	20	20	20	21	0.36	-	ต่ำกว่า 30%
- คลองพระพุทธ(จันทบุรี)	70	44	45	45	45	0.22	-	ต่ำกว่า 50%
ภาคใต้						9.93	1629.85	
- แก่งกระจาน(เพชรบุรี)	710	30	30	30	30	0.74	145.22	ต่ำกว่า 40%
- ปราณบุรี (ประจวบคีรีขันธ์)	347	14	14	14	14	0.20	22.18	ต่ำกว่า 20%
- รัชชประภา(สุราษฎร์ธานี)	5,639	72	72	72	72	6.48	1083.10	-
- บางกลาง(ยะลา)	1,454	34	34	34	34	2.51	379.35	ต่ำกว่า 40%

การพยากรณ์อากาศและสภาพอากาศประจำวัน

๑ ลักษณะอากาศทั่วไปและการพยากรณ์อากาศ ประจำวันที่ 27 กรกฎาคม 2559 (เวลา 06.00 น.)

ลักษณะอากาศทั่วไป	
<p>พยากรณ์อากาศ ๒๔ ชั่วโมงข้างหน้า บริเวณประเทศไทยจะมีฝนเพิ่มขึ้นและมีฝนตกหนักบางแห่งในภาคใต้และภาคตะวันออกเฉียงเหนือ สำหรับกรุงเทพมหานครและปริมณฑลยังคงมีฝนตกส่วนมากในช่วงระหว่างบ่ายถึงค่ำ</p> <p>มรสุมตะวันตกเฉียงใต้ที่พัดปกคลุมทะเลอันดามัน ภาคใต้ และอ่าวไทยตอนบนเริ่มมีกำลังแรงขึ้น ลักษณะเช่นนี้ทำให้ประเทศไทยมีฝนเพิ่มขึ้นในระยะนี้</p> <p>อนึ่ง พายุไซร่อน “มีรีแน” (Mirinae) บริเวณเกาะไหหลำ มีศูนย์กลางอยู่ห่างประมาณ ๒๕๐ กิโลเมตร ทางด้านตะวันออกของเมืองฮานอย ประเทศเวียดนาม คาดว่า จะเคลื่อนผ่านอ่าวตังเกี๋ยในระยะต่อไป สำหรับผู้ที่จะเดินทางไปบริเวณดังกล่าว ควรตรวจสอบสภาพอากาศก่อนออกเดินทางด้วย</p>	
การพยากรณ์อากาศรายภาค	
ภาคเหนือ	มีเมฆเป็นส่วนมาก กับมีฝนฟ้าคะนอง ร้อยละ 40 ของพื้นที่ ส่วนมากบริเวณจังหวัดเชียงใหม่ เชียงราย น่าน แพร่ อุตรดิตถ์ พิษณุโลก เพชรบูรณ์ กำแพงเพชร และตาก อุณหภูมิต่ำสุด 23-25 องศาเซลเซียส อุณหภูมิสูงสุด 33-36 องศาเซลเซียส ลมตะวันตกเฉียงใต้ ความเร็ว 10-30 กม./ชม.
ภาคกลาง	มีเมฆเป็นส่วนมาก กับมีฝนฟ้าคะนอง ร้อยละ 60 ของพื้นที่ ส่วนมากบริเวณจังหวัดราชบุรี กาญจนบุรี สุพรรณบุรี อุทัยธานี ชัยนาท และนครสวรรค์ อุณหภูมิต่ำสุด 24-25 องศาเซลเซียส อุณหภูมิสูงสุด 34-35 องศาเซลเซียส ลมใต้ ความเร็ว 10-30 กม./ชม.
ภาค ต.อ.เฉียงเหนือ	มีเมฆเป็นส่วนมาก กับมีฝนฟ้าคะนอง ร้อยละ 60 ของพื้นที่ ส่วนมากบริเวณจังหวัดเลย หนองคาย อุดรธานี นครพนม มุกดาหาร และอำนาจเจริญ อุณหภูมิต่ำสุด 21-25 องศาเซลเซียส อุณหภูมิสูงสุด 34-35 องศาเซลเซียส ลมตะวันออกเฉียงใต้ ความเร็ว 10-30 กม./ชม.
ภาคตะวันออก	มีเมฆเป็นส่วนมาก กับมีฝนฟ้าคะนอง ร้อยละ 60 ของพื้นที่ และมีฝนตกหนักบางแห่ง ส่วนมากบริเวณจังหวัดปราจีนบุรี ระยอง จันทบุรี และตราด อุณหภูมิต่ำสุด 23-28 องศาเซลเซียส อุณหภูมิสูงสุด 31-35 องศาเซลเซียส ลมตะวันออกเฉียงใต้ ความเร็ว 15-30 กม./ชม. ทะเลมีคลื่นสูงประมาณ 1 เมตร บริเวณฝนฟ้าคะนองคลื่นสูง 1-2 เมตร
ภาคใต้ฝั่งตะวันออก	มีเมฆเป็นส่วนมาก กับมีฝนฟ้าคะนอง ร้อยละ 60 ของพื้นที่ และมีฝนตกหนักบางแห่ง ส่วนมากบริเวณจังหวัดเพชรบุรี ประจวบคีรีขันธ์ ชุมพร สุราษฎร์ธานี นครศรีธรรมราช พัทลุง และสงขลา อุณหภูมิต่ำสุด 22-26 องศาเซลเซียส อุณหภูมิสูงสุด 33-34 องศาเซลเซียส ลมตะวันตกเฉียงใต้ ความเร็ว 15-30 กม./ชม. ทะเลมีคลื่นสูงประมาณ 1 เมตร บริเวณฝนฟ้าคะนองคลื่นสูง 1-2 เมตร
ภาคใต้ฝั่งตะวันตก	มีเมฆเป็นส่วนมาก กับมีฝนฟ้าคะนอง ร้อยละ 60 ของพื้นที่ ส่วนมากบริเวณจังหวัดระนอง พังงา ภูเก็ต กระบี่ และตรัง อุณหภูมิต่ำสุด 23-26 องศาเซลเซียส อุณหภูมิสูงสุด 31-32 องศาเซลเซียส ลมตะวันตกเฉียงใต้ ความเร็ว 15-35 กม./ชม. ทะเลมีคลื่นสูง 1-2 เมตร บริเวณฝนฟ้าคะนองคลื่นสูงมากกว่า 2 เมตร

ที่มา: กรมอุตุนิยมวิทยา

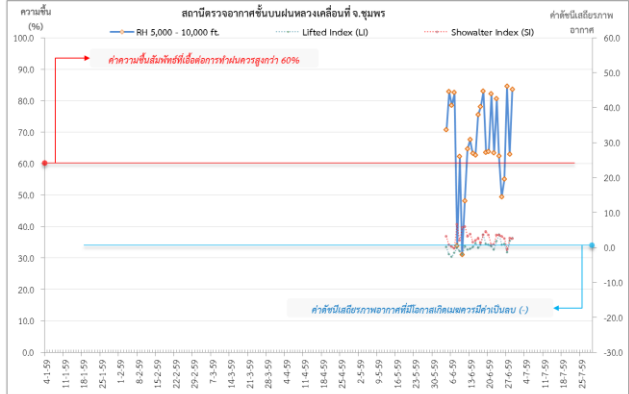
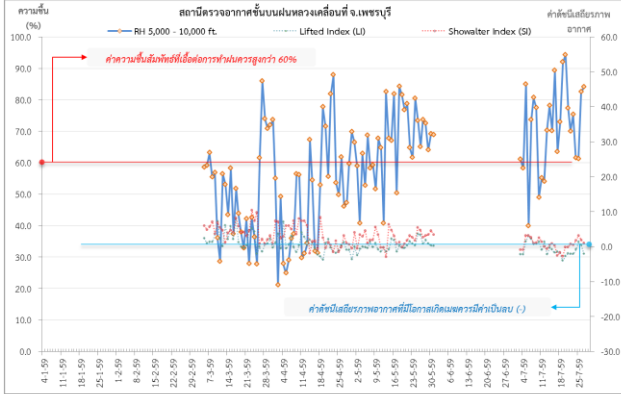
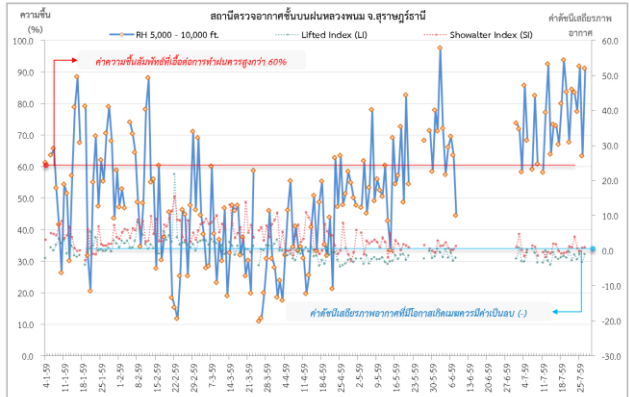
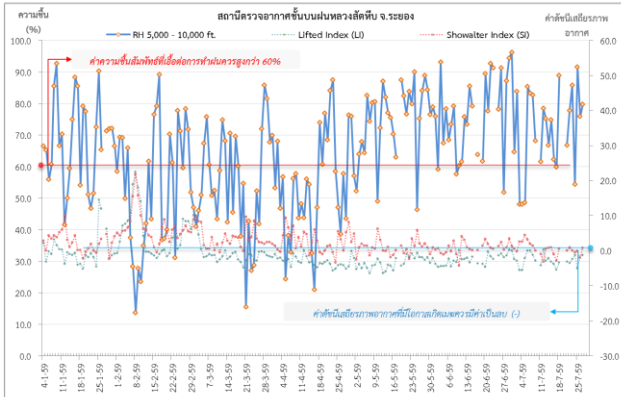
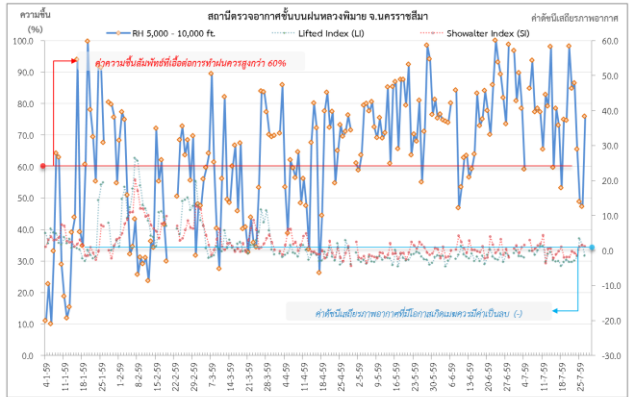
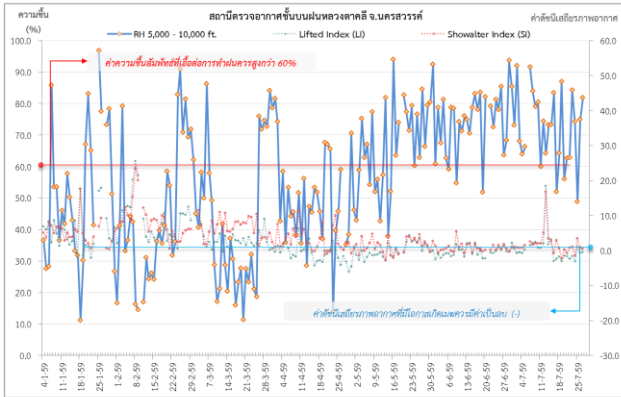
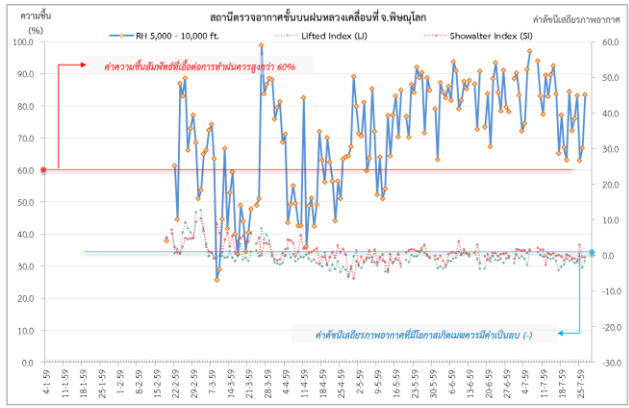
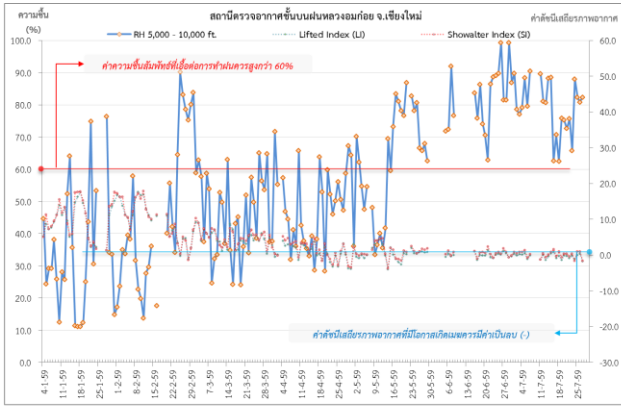
๑ ข้อมูลความชื้นจากการตรวจอากาศชั้นบน (Sounding)ระยะความสูง 5,000 - 10,000 ฟุต

ภาค	สถานีตรวจอากาศ	ความชื้นสัมพัทธ์ (%)					เสถียรภาพ อากาศ
		23 ก.ค.	24 ก.ค.	25 ก.ค.	26 ก.ค.	27 ก.ค.	
ภาคเหนือ	สถานีเรดาร์ฝนหลวงอมก๋อย	65.7	88.0	82.3	80.8	82.3	ไม่เสถียรภาพ
	สถานีตรวจอากาศเคลื่อนที่พิชญ์โลก	76.0	83.2	63.0	66.9	83.4	ไม่เสถียรภาพ
ภาคกลาง	สถานีเรดาร์ฝนหลวงตาคลี	84.1	74.1	48.7	74.8	81.7	เสถียรภาพ
ภาคตะวันออกเฉียงเหนือ	สถานีเรดาร์ฝนหลวงพิมาย	86.4	65.4	48.7	47.2	75.9	เสถียรภาพ
ภาคตะวันออก	สถานีเรดาร์ฝนหลวงสัทธิ์	85.8	54.4	91.5	75.9	79.7	เสถียรภาพ
ภาคใต้	สถานีเรดาร์ฝนหลวงพนม	83.5	77.5	91.8	63.3	91.1	เสถียรภาพ
	สถานีตรวจอากาศเคลื่อนที่เพชรบุรี	75.3	61.4	61.2	82.4	84.0	เสถียรภาพ

หมายเหตุ : สภาพอากาศมีเสถียรภาพ(Stable) หมายถึงสภาพอากาศที่มีโอกาสน้อยหรือไม่มีโอกาสในการเกิดเมฆในแนวตั้งเพื่อพัฒนาตัวกลายเป็นกลุ่มฝน

สภาพอากาศไม่มีเสถียรภาพ(Unstable) หมายถึงสภาพอากาศที่มีโอกาสเกิดเมฆในแนวตั้งและพัฒนาตัวเป็นกลุ่มฝนได้

๑ กราฟแสดงแนวโน้มความชื้นอากาศชั้นบนและดัชนีเสถียรภาพอากาศ (ระหว่างวันที่ 4 มกราคม - 27 กรกฎาคม 2559)



หมายเหตุ

- ระยะความสูง 5,000-10,000 ฟุต เป็นระดับเพดานบินในการปฏิบัติการฝนหลวง (ระดับฐานเมฆ)
- ความชื้นสัมพัทธ์ที่เมื่ออัตราการปฏิบัติการฝนหลวงควรมีค่าสูงกว่าร้อยละ 60 ขึ้นไป
- ดัชนีเสถียรภาพชั้นอากาศที่มีโอกาสเกิดเมฆจะมีค่าเป็นลบ (-)
- LI: Lifted Index คือค่าดัชนีเสถียรภาพชั้นอากาศระดับต่ำ
- SI: Showalter Index คือค่าดัชนีเสถียรภาพชั้นอากาศระดับกลาง
- สถานีตรวจอากาศชั้นบนฝนหลวงเคลื่อนที่ จ. เพชรบุรี

การปฏิบัติการฝนหลวงประจำวัน

๐ สรุปผลปฏิบัติการฝนหลวงประจำวัน ที่ 26 กรกฎาคม 2559

ภาค/หน่วยฯ	หน่วยปฏิบัติการฯ (หน่วย)	เครื่องบิน ผล./ทอ. (ลำ)	จำนวนเที่ยวบิน (เที่ยว)	จำนวนชั่วโมงบิน (ชั่วโมง)	ปริมาณการใช้สารฝนหลวง (ตัน/นัด)	จังหวัดที่มีการรายงานฝนตก (จำนวนจังหวัด/อ่างเก็บน้ำเป้าหมาย)
เหนือ	3	8/-	7	10:35	6.10	3/2
- เชียงใหม่	1	3/-	3	5:20	2.6	มีฝนตกเล็กน้อยถึงปานกลาง บริเวณพื้นที่ จ.เชียงใหม่ (ฮอด ดอยเต่า อมก๋อย) จ.อุตรดิตถ์(ท่าปลา) และพื้นที่ลุ่มรับน้ำเขื่อนภูมิพล เขื่อนสิริกิติ์
- พิษณุโลก	1	3/-	0	0:00	0.0	ไม่ปฏิบัติการฝนหลวง เนื่องจากกลุ่มเมฆคิวมูลัสก่อตัวเล็กน้อย และไม่พัฒนาตัวบริเวณพื้นที่เป้าหมาย
- ตาก	1	2/-	4	5:15	3.5	มีฝนตกเล็กน้อยถึงปานกลาง บริเวณพื้นที่ จ.ตาก(สามเงา) จ.เชียงใหม่(อมก๋อย) และพื้นที่ลุ่มรับน้ำเขื่อนภูมิพล
กลาง	2	5/-	8	10:50	6.40	3/4
- นครสวรรค์	-	-/-	0	0:00	0.0	ปรับเป็นฐานเดิมสารฝนหลวงตั้งแต่วันที่ 1 พ.ค. 59 เป็นต้นไป
- กาญจนบุรี	-	-/-	0	0:00	0.0	ปรับเป็นฐานเดิมสารฝนหลวงตั้งแต่วันที่ 1 ก.ค. 59 เป็นต้นไป
- ลพบุรี	1	2/-	2	3:40	2.2	มีฝนตกเล็กน้อยถึงปานกลาง บริเวณพื้นที่ จ.กาญจนบุรี (หนองปรือ ศรีสวัสดิ์ ห้วยกระเจา เล้าขวัญ) จ.สุพรรณบุรี(ด่านช้าง อุทอง) และพื้นที่ลุ่มน้ำแม่กลอง (ลำตะเพิน) ลุ่มน้ำท่าจีน ลุ่มรับน้ำเขื่อนศรีนครินทร์ อ่างเก็บน้ำกระเสียว อุทยานแห่งชาติพุเตย อุทยานแห่งชาติเขื่อนศรีนครินทร์
- ราชบุรี	1	3/-	6	7:10	4.2	มีฝนตกเล็กน้อยถึงปานกลาง บริเวณพื้นที่การเกษตร จ.ราชบุรี(สวนผึ้ง บ้านคา จอมบึง ปากท่อ วัดเพลง โพธาราม เมืองราชบุรี) พื้นที่ลุ่มรับน้ำอ่างเก็บน้ำห้วยสำนึกไม้เต็ง และพื้นที่ลุ่มน้ำแม่กลอง
ตะวันออกเฉียงเหนือ	3	2/4	4	5:10	2.30	4/1
- นครราชสีมา	1	-/3	2	2:00	0.8	มีฝนตกเล็กน้อยถึงปานกลาง บริเวณ จ.นครราชสีมา (พระทองคำ ขามสะแกแสง โนนไทย โนนสูง คง) จ.ชัยภูมิ (เนินสง่า)
- อุตรธานี	1	2/-	2	3:10	1.5	มีฝนตกเล็กน้อยถึงปานกลาง บริเวณพื้นที่ จ.เลย (ภูกระดึง หนองหิน) จ.ขอนแก่น (ภูผาม่าน ชุมแพ) และพื้นที่ลุ่มรับน้ำเขื่อนอุบลรัตน์
- ขอนแก่น	-	-/-	0	0:00	0.0	ปรับเป็นฐานเดิมสารฝนหลวงตั้งแต่วันที่ 1 ก.ค. 59 เป็นต้นไป
- อุบลราชธานี	1	-/1	0	0:00	0.0	ไม่ปฏิบัติการฝนหลวง เนื่องจากกลุ่มเมฆคิวมูลัสในพื้นที่เป้าหมายไม่พัฒนาตัว
ตะวันออก	-	-/-	0	0:00	0.00	-/-
- จันทบุรี	-	-/-	0	0:00	0.0	ปิดฐานเดิมสารฝนหลวงตั้งแต่วันที่ 16 ก.ค. 59 เป็นต้นไป

ภาค/หน่วยฯ	หน่วยปฏิบัติการ (หน่วย)	เครื่องบิน ผล./ทอ. (ลำ)	จำนวนเที่ยวบิน (เที่ยว)	จำนวนชั่วโมงบิน (ชั่วโมง)	ปริมาณการใช้สารฝนหลวง (ตัน/นัต)	จังหวัดที่มีการรายงานฝนตก (จำนวนจังหวัด/อ่างเก็บน้ำเป้าหมาย)
- สระแก้ว	-	-/-	0	0:00	0.0	ปิดหน่วยปฏิบัติการฝนหลวงตั้งแต่วันที่ 16 ก.ค. 59 เป็นต้นไป
ใต้	2	3/1	3	4:00	2.10	1/1
- หัวหิน	1	3/-	3	4:00	2.1	มีฝนตกเล็กน้อยบริเวณพื้นที่การเกษตร จ.ประจวบคีรีขันธ์ (ปราณบุรี หัวหิน สามร้อยยอด กุยบุรี) และพื้นที่ลุ่มรับน้ำเขื่อนปราณบุรี
- สุราษฎร์ธานี	-	-/-	0	0:00	0.00	ปิดหน่วยปฏิบัติการฝนหลวงตั้งแต่วันที่ 16 ก.ค. 59 เป็นต้นไป
- สงขลา	1	-/1	0	0:00	0.00	ไม่ปฏิบัติการฝนหลวง เนื่องจาก สับเปลี่ยนเจ้าหน้าที่ชุดบิน ทอ.
- ชุมพร	-	-/-	0	0:00	0.00	ปิดหน่วยปฏิบัติการฝนหลวงตั้งแต่วันที่ 30 มิ.ย. 59 เป็นต้นไป
รวม	10	18/5	22	30:35	16.90	11/8

๑ สรุปผลปฏิบัติการฝนหลวงรายเดือนตั้งแต่เดือนกุมภาพันธ์ - วันที่ 26 กรกฎาคม 2559

เดือน	ขึ้นบิน (วัน)	ฝนตก (วัน)	จำนวนเที่ยวบิน (เที่ยว)	จำนวนชั่วโมงบิน (ชั่วโมง)	ปริมาณการใช้สารฝนหลวง (ตัน/นัต)	จังหวัดที่มีรายงานฝนตก (ทั้งการสังเกตด้วยสายตา/การตรวจวัดด้วยเรดาร์และเครื่องวัดน้ำฝนอัตโนมัติ)	ปริมาตรน้ำไหลลงอ่างเก็บน้ำสะสม (ล้าน ลบ.ม.)
กุมภาพันธ์ (15-29 ก.พ. 59)	3	2	10	14:00	8.2	บริเวณที่มีฝนตก ได้แก่ กาญจนบุรี นครปฐม พระนครศรีอยุธยา ลพบุรี สระบุรี สุพรรณบุรี (รวม 6 จังหวัด)	วชิราลงกรณ์ 2.1
มีนาคม (1-31 มี.ค. 59)	25	20	384	541:50	314.8/11	บริเวณที่มีฝนตก ได้แก่ กำแพงเพชร ตาก พิษณุโลก เพชรบูรณ์ ลำปาง ลำพูน สุโขทัย กาญจนบุรี ชัยนาท นครปฐม นครสวรรค์ ลพบุรี สิงห์บุรี สุพรรณบุรี อ่างทอง อุทัยธานี ขอนแก่น ชัยภูมิ นครราชสีมา บุรีรัมย์ เลย หนองบัวลำภู อุดรธานี จันทบุรี ฉะเชิงเทรา ชลบุรี ตราราด ปราจีนบุรี ระยอง สระแก้ว นครศรีธรรมราช ประจวบคีรีขันธ์ พังงา เพชรบุรี ราชบุรี สุราษฎร์ธานี (รวม 36 จังหวัด)	ภูมิพล 0.12 ป่าสักชลสิทธิ์ 0.42 กระเสียว 3.21 ศรีนครินทร์ 14.15 วชิราลงกรณ์ 6.98 อุบลรัตน์ 2.18 ลำตะคอง 0.57 ลำพระเพลิง 0.06 ลำแจะ 0.16 หนองปลาไหล 0.46 ดอกกราย 0.26 คลองพระพุทธร 0.30 แก่งกระจาน 3.82 ปราณบุรี 0.12
เมษายน (1-30 เม.ย. 59)	30	30	647	897:00	580.55/177	บริเวณที่มีฝนตกได้แก่ กำแพงเพชร เชียงราย เชียงใหม่ ตาก น่าน พะเยา พิษณุโลก เพชรบูรณ์ แพร่ แม่ฮ่องสอน ลำปาง ลำพูน สุโขทัย อุดรดิตถ์ กาญจนบุรี ชัยนาท นครสวรรค์ ลพบุรี สุพรรณบุรี อุทัยธานี พิจิตร กาฬสินธุ์ ขอนแก่น ชัยภูมิ นครพนม ร้อยเอ็ด นครราชสีมา มหาสารคาม มุกดาหาร เลย สกลนคร หนองบัวลำภู อุดรธานีบุรีรัมย์ จันทบุรี ฉะเชิงเทรา ชลบุรี ตราราด ปราจีนบุรี ระยอง สระแก้ว นครนายก กระบี่ ชุมพร ตรัง นครศรีธรรมราช ประจวบคีรีขันธ์ พังงา เพชรบุรี	สิริกิติ์ 3.25 แควน้อยบำรุงแดน 0.22 ป่าสักชลสิทธิ์ 6.79 ทับเสลา 1.38 กระเสียว 1.98 ศรีนครินทร์ 19.9 วชิราลงกรณ์ 1.38 น้ำอูน 0.17 น้ำพุง 0.06 อุบลรัตน์ 6.88 ลำตะคอง 1.53

เดือน	ชั้นบิน (วัน)	ฝนตก (วัน)	จำนวน เที่ยวบิน (เที่ยว)	จำนวน ชั่วโมงบิน (ชั่วโมง)	ปริมาณการใช้ สารฝนหลวง (ตัน/นิต)	จังหวัดที่มีรายงานฝนตก (ทั้งการสังเกตด้วยสายตา/การตรวจวัดด้วยเรดาร์ และเครื่องวัดน้ำฝนอัตโนมัติ)	ปริมาณน้ำไหลลง อ่างเก็บน้ำสะสม (ล้าน ลบ.ม.)
						ระนอง ราชบุรี สงขลา สุราษฎร์ธานี หนองคาย (รวม 55 จังหวัด)	ลำพระเพลิง 0.28 แก่งกระจาน 6.84 ปราณบุรี 0.08
พฤษภาคม (1-31 พ.ค. 59)	31	31	940	1254:50	889.10/109	บริเวณที่มีฝนตก ได้แก่ กำแพงเพชร เชียงราย เชียงใหม่ ตาก น่าน พะเยา พิจิตร พิษณุโลก เพชรบูรณ์ แพร่ แม่ฮ่องสอน ลำปาง ลำพูน สุโขทัย อุตรดิตถ์ กาญจนบุรี ชัยนาท นครสวรรค์ พระนครศรีอยุธยา ลพบุรี สระบุรี สิงห์บุรี สุพรรณบุรี อ่างทอง อุทัยธานี กาฬสินธุ์ ขอนแก่น ชัยภูมิ นครพนม นครราชสีมา บุรีรัมย์ มหาสารคาม ร้อยเอ็ด เลย สกลนคร สุรินทร์ หนองคาย หนองบัวลำภู อุดรธานี จันทบุรี ฉะเชิงเทรา ชลบุรี ตรวต นครนายก ปราจีนบุรี ระยอง สระแก้ว กระบี่ ชุมพร ตรัง นครศรีธรรมราช นราธิวาส ประจวบคีรีขันธ์ ปัตตานี พังงา พัทลุง เพชรบุรี ยะลา ระนอง ราชบุรี สงขลา สตูล สุราษฎร์ธานี (รวม 63 จังหวัด)	สิริกิติ์ 3.36 แม่จัต 0.09 แม่กวาง 0.13 กัวลม 0.09 แควน้อย 1.61 ป่าสัก 19.75 ทับเสลา 1.04 กระเสียว 0.99 ศรีนครินทร์ 37.16 วชิราลงกรณ์ 8.51 ห้วยหลวง 0.24 จุฬาภรณ์ 0.44 อุบลรัตน์ 22.11 ลำปาว 1.81 ลำตะคอง 0.34 ลำพระเพลิง 0.40 มูลบน 0.63 ลำแซะ 0.20 ลำนางรอง 0.04 ประแสร์ 0.82 ดอกกราย 0.051 คลองพระพุทธร 0.001 แก่งกระจาน 13.4 ปราณบุรี 0.03 รัชชประภา 1.28
มิถุนายน (1-30 มิ.ย. 59)	30	30	695	946:55	692.30/51	บริเวณที่มีฝนตก ได้แก่ กำแพงเพชร เชียงราย เชียงใหม่ ตาก น่าน พะเยา พิจิตร พิษณุโลก เพชรบูรณ์ แพร่ ลำปาง ลำพูน สุโขทัย อุตรดิตถ์ กาญจนบุรี ชัยนาท นครสวรรค์ พระนครศรีอยุธยา ลพบุรี สระบุรี สิงห์บุรี สุพรรณบุรี อ่างทอง อุทัยธานี กาฬสินธุ์ ขอนแก่น ชัยภูมิ นครราชสีมา บุรีรัมย์ มหาสารคาม มุกดาหาร ยโสธร ร้อยเอ็ด เลย ศรีสะเกษ สุรินทร์ หนองบัวลำภู อำนาจเจริญ อุดรธานี อุบลราชธานี จันทบุรี ฉะเชิงเทรา ชลบุรี นครนายก ปราจีนบุรี ระยอง สระแก้ว กระบี่ ชุมพร นครศรีธรรมราช ประจวบคีรีขันธ์ ปัตตานี พังงา พัทลุง ยะลา สงขลา สุราษฎร์ธานี (รวม 57 จังหวัด)	ภูมิพล 133.16 สิริกิติ์ 13.89 แม่จัต 6.96 แม่กวาง 1.16 กัวลม 0.11 กัวคอกหมา 0.04 แควน้อย 20.06 ป่าสักฯ 19.96 กระเสียว 1.34 ศรีนครินทร์ 53.06 วชิราลงกรณ์ 19.7 จุฬาภรณ์ 0.45 อุบลรัตน์ 15.0 ลำปาว 18.6 ลำตะคอง 0.37 ลำพระเพลิง 0.49 มูลบน 0.08 ลำแซะ 0.04 ลำนางรอง 0.04 คลองสี่ยัด 0.29 ประแสร์ 1.24 พระปรัง 0.01

เดือน	ขึ้นบิน (วัน)	ฝนตก (วัน)	จำนวน เที่ยวบิน (เที่ยว)	จำนวน ชั่วโมงบิน (ชั่วโมง)	ปริมาณการใช้ สารฝนหลวง (ตัน/นิต)	จังหวัดที่มีรายงานฝนตก (ทั้งการสังเกตด้วยสายตา/การตรวจวัดด้วยเรดาร์ และเครื่องวัดน้ำฝนอัตโนมัติ)	ปริมาณน้ำไหลลง อ่างเก็บน้ำสะสม (ล้าน ลบ.ม.)
กรกฎาคม (1-26 ก.ค. 59)	24	24	390	543:05	367.40/105	บริเวณที่มีฝนตก ได้แก่ เชียงใหม่ ตาก น่าน พิชญโลก เพชรบูรณ์ ลำปาง ลำพูน กาญจนบุรี ชัยนาท นครปฐม นครสวรรค์ พระนครศรีอยุธยา ลพบุรี สระบุรี สิงห์บุรี สุพรรณบุรี อ่างทอง อุทัยธานี พิจิตร กาฬสินธุ์ ขอนแก่น ชัยภูมิ นครราชสีมา บุรีรัมย์ มหาสารคาม ยโสธร ร้อยเอ็ด เลย ศรีสะเกษ หนองบัวลำภู อุดรธานี อุบลราชธานี สกลนคร นครพนม จันทบุรี ฉะเชิงเทรา ปราจีนบุรี สระแก้ว ชุมพร นครศรีธรรมราช ประจวบคีรีขันธ์ เพชรบุรี สุราษฎร์ธานี พัทลุง สงขลา ยะลา นราธิวาส สุรินทร์ ราชบุรี อุดรดิตถ์ (รวม 50 จังหวัด)	ภูมิพล 169.31 สิริกิติ์ 222.55 แม่จัต 0.35 ควนน้อย 31.18 ป่าสักฯ 14.99 ทับเสลา 0.34 กระเสียว 2.23 ห้วยหลวง 1.1.4 อุบลรัตน์ 44.94 ลำพระเพลิง 4.75 ลำตะคอง 2.22 มูลบน 1.29 ลำแจะ 1.55 สิรินธร 17.23 จุฬารักษ์ 0.12 น้ำอูน 0.47 น้ำพุง 0.04 ลำปาว 2.59 คลองสิียด 7.28 แก่งกระจาน 7.39 ปราณบุรี 3.35 ศรีนครินทร์ 12.33

๑๑ สรุปผลรวมปฏิบัติการตั้งแต่เริ่มตั้งหน่วยปฏิบัติการฝนหลวง (15 กุมภาพันธ์ – 26 กรกฎาคม 2559)

ตั้งแต่เริ่มตั้งหน่วยปฏิบัติการฝนหลวง เมื่อวันที่ 15 กุมภาพันธ์ – 26 กรกฎาคม 2559 มีการขึ้นปฏิบัติการฝนหลวง จำนวน 143 วัน มีวันฝนตกจากการปฏิบัติการฝนหลวงคิดเป็นร้อยละ 94.9 ขึ้นปฏิบัติการจำนวน 3,072 เที่ยวบิน (4,207:30 ชั่วโมงบิน) ปริมาณการใช้สารฝนหลวง 2,858.05 ตัน พลุซิลเวอร์ไอโอไดด์ จำนวน 453 นิต จังหวัดที่มีรายงานฝนตกรวม 71 จังหวัด และทำให้มีปริมาณน้ำไหลเข้าอ่างสะสมรวม 1,069.294 ล้าน ลบ.ม.

ภาค - ศูนย์/หน่วยปฏิบัติการฯ	ขึ้นบิน (วัน)	ฝนตก (วัน)	จำนวน เที่ยวบิน (เที่ยว)	จำนวน ชั่วโมงบิน (ชั่วโมง)	ปริมาณ สารฝนหลวง (ตัน/นิต)	จังหวัดที่มีรายงานฝนตก (ทั้งการสังเกตด้วยสายตา/การตรวจวัด ด้วยเรดาร์ และเครื่องวัดน้ำฝนอัตโนมัติ)	ปริมาณน้ำไหลลง อ่างเก็บน้ำสะสม (ล้าน ลบ.ม.)
เหนือ	116	100	651	1057:30	638.80/453	15 จังหวัด	607.610
- เชียงใหม่ (เปิดหน่วยฯ 1 มี.ค. 59 เป็นต้นไป)	96	76	269	440:30	286.7/51	บริเวณที่มีฝนตก ได้แก่ กำแพงเพชร เชียงราย เชียงใหม่ ตาก น่าน พะเยา แพร่ แม่ฮ่องสอน ลำปาง ลำพูน สุโขทัย อุดรดิตถ์ (รวม 12 จังหวัด)	ภูมิพล 302.47 สิริกิติ์ 243.05 แม่จัต 7.4 แม่กวาง 1.29
- พิชญโลก (เปิดหน่วยฯ 1 มี.ค. – 31 พ.ค. 59 และ 16 มิ.ย. 59 เป็นต้นไป)	72	65	265	443:15	235.6/402	บริเวณที่มีฝนตก ได้แก่ กำแพงเพชร เชียงใหม่ ตาก น่าน พิจิตร พิชญโลก เพชรบูรณ์ แพร่ ลำปาง ลำพูน สุโขทัย อุดรดิตถ์ (รวม 12 จังหวัด)	กัวลม 0.2 กัวคอกหมา 0.04 ควนน้อย 53.16
- ตาก (เปิดหน่วยฯ 1 มิ.ย. 59 เป็นต้นไป)	41	41	117	173:45	116.5	บริเวณที่มีฝนตก ได้แก่ กำแพงเพชร เชียงใหม่ ตาก พิจิตร พิชญโลก ลำปาง ลำพูน สุโขทัย (รวม 8 จังหวัด)	
กลาง	103	101	722	921:05	590.20	12 จังหวัด	257.080
- นครสวรรค์ (เปิดหน่วยฯ 15 ก.พ. –	24	24	79	113:00	69.4	บริเวณที่มีฝนตก ได้แก่ กาญจนบุรี ชัยนาท นครสวรรค์ ลพบุรี	ป่าสักฯ 62.5 ทับเสลา 2.76

ภาค - ศูนย์/หน่วยปฏิบัติการฯ	ขึ้นบิน (วัน)	ฝนตก (วัน)	จำนวน เที่ยวบิน (เที่ยว)	จำนวน ชั่วโมงบิน (ชั่วโมง)	ปริมาณ สารฝนหลวง (ตัน/นัด)	จังหวัดที่มีรายงานฝนตก (ทั้งการสังเกตด้วยสายตา/การตรวจวัด ด้วยเรดาร์ และเครื่องวัดน้ำฝนอัตโนมัติ)	ปริมาณน้ำไหลลง อ่างเก็บน้ำสะสม (ล้าน ลบ.ม.)
30 เม.ย. 59)						สระบุรี สุพรรณบุรี อุทัยธานี เพชรบูรณ์ (ตอนล่าง) พิจิตร (รวม 9 จังหวัด)	กระเสียว 10.85 ศรีนครินทร์ 142.3
- กาญจนบุรี (เปิดหน่วยฯ 15 ก.พ. -30 มี.ย. 59)	78	76	384	446:00	279.3	บริเวณที่มีฝนตก ได้แก่ กาญจนบุรี ชัยนาท นครปฐม นครสวรรค์ พระนครศรีอยุธยา ลพบุรี สระบุรี สิงห์บุรี สุพรรณบุรี อ่างทอง อุทัยธานี (รวม 11 จังหวัด)	วชิราลงกรณ์ 38.67
- ลพบุรี (เปิดหน่วยฯ 1 พ.ค. 59 เป็นต้นไป)	60	60	198	286:05	198.8	บริเวณที่มีฝนตก ได้แก่ กาญจนบุรี ชัยนาท นครสวรรค์ พิจิตร พระนครศรีอยุธยา ลพบุรี สระบุรี สิงห์บุรี สุพรรณบุรี อ่างทอง อุทัยธานี เพชรบูรณ์ (ตอนล่าง) (รวม 12 จังหวัด)	
-ราชบุรี (เปิดหน่วยฯ 1 ก.ค. 59 เป็นต้นไป)	15	15	61	76:00	42.7	บริเวณที่มีฝนตก ได้แก่ กาญจนบุรี นครปฐม พระนครศรีอยุธยา สุพรรณบุรี อ่างทอง ราชบุรี (รวม 6 จังหวัด)	
ตะวันออกเฉียงเหนือ	117	110	585	827:10	674.10	20 จังหวัด	145.990
- นครราชสีมา (เปิดหน่วยฯ 1 มี.ค. 59 เป็นต้นไป)	91	86	199	267:50	275.2	บริเวณที่มีฝนตก ได้แก่ ขอนแก่น ชัยภูมิ นครราชสีมาบุรีรัมย์ สุรินทร์ (รวม 5 จังหวัด)	ห้วยหลวง 1.38 น้ำอูน 0.64 น้ำพุง 0.1
- อุดรธานี (เปิดหน่วยฯ 15 มี.ค. - 31 พ.ค. 59 และเปิดหน่วย ฯ 1 ก.ค. 59 เป็นต้นไป)	61	56	169	221:50	164.4	บริเวณที่มีฝนตก ได้แก่ กาฬสินธุ์ ขอนแก่น ชัยภูมิ นครพนม บึงกาฬ มหาสารคาม มุกดาหาร ร้อยเอ็ด เลย สกลนคร หนองคาย หนองบัวลำภู อุดรธานี ยโสธร (รวม 14 จังหวัด)	จุฬาภรณ์ 1.01 อุบลรัตน์ 87.27 ลำปาว 23.42 ลำตะคอง 5.03 ลำพระเพลิง 5.88
- ขอนแก่น (เปิดหน่วยฯ 13 เม.ย. - 30 มี.ย. 59 เป็นต้นไป)	61	59	173	276:00	172.5	บริเวณที่มีฝนตก ได้แก่ กาฬสินธุ์ ขอนแก่น ชัยภูมิ นครราชสีมา บุรีรัมย์ มหาสารคาม มุกดาหาร ร้อยเอ็ด เลย หนองบัวลำภู อุดรธานี (รวม 11 จังหวัด)	มูลบน 2.0 ลำแซะ 1.95 ลำนางรอง 0.08 สิรินธร 17.23
-อุบลราชธานี (เปิดหน่วยฯ 1 มี.ย. 59 เป็นต้นไป)	24	23	44	61:30	62.0	บริเวณที่มีฝนตก ได้แก่ มุกดาหาร ยโสธร ร้อยเอ็ด ศรีสะเกษ สุรินทร์ อำนาจเจริญ อุบลราชธานี กาฬสินธุ์ มหาสารคาม (รวม 9 จังหวัด)	
ตะวันออก	88	86	556	703:15	391.60	8 จังหวัด	13.914
- จันทบุรี (เปิดหน่วยฯ 1 มี.ค. - 15 มี.ย. 59)	72	69	470	599:05	330.6	บริเวณที่มีฝนตก ได้แก่ จันทบุรี ฉะเชิงเทรา ชลบุรี ตราด นครนายก ปราจีนบุรี ระยอง สระแก้ว (รวม 8 จังหวัด)	คลองสิียด 7.57 หนองปลาไหล 0.46 ประแสร์ 2.06 พระปรัง 0.01
- สระแก้ว (เปิดหน่วยฯ 16 มี.ย. - 15 ก.ค. 59)	16	16	86	104:10	61.0	บริเวณที่มีฝนตก ได้แก่ จันทบุรี ฉะเชิงเทรา ชลบุรี ปราจีนบุรี ระยอง สระแก้ว (รวม 6 จังหวัด)	ดอกgray 0.312 คลองพระพุท 3.502
ใต้	106	102	558	698:30	563.35	16 จังหวัด	44.700
- หัวหิน (เปิดหน่วยฯ 1 มี.ค. 59 - 31 พ.ค. 59 และเปิด หน่วยฯ 1 ก.ค. 59 เป็นต้นไป)	66	65	357	441:55	248.2	บริเวณที่มีฝนตก ได้แก่ ประจวบคีรีขันธ์ เพชรบุรี ราชบุรี (รวม 3 จังหวัด)	แก่งกระจาน 30.94 ปราณบุรี 5.64 รัชชประภา 0.64 บางลา 7.48
- สุราษฎร์ธานี (เปิดหน่วยฯ 15 มี.ค. 59 - 15 ก.ค. 59)	54	46	84	103:50	166.95	บริเวณที่มีฝนตก ได้แก่ กระบี่ ชุมพร ตรัง นครศรีธรรมราช พังงา ระนอง สงขลา สุราษฎร์ธานี (รวม 8 จังหวัด)	

ภาค - ศูนย์/หน่วยปฏิบัติการฯ	ชั้นบิน (วัน)	ฝนตก (วัน)	จำนวน เที่ยวบิน (เที่ยว)	จำนวน ชั่วโมงบิน (ชั่วโมง)	ปริมาณ สารฝนหลวง (ตัน/น้ำ)	จังหวัดที่มีรายงานฝนตก (ทั้งการสังเกตด้วยสายตา/การตรวจวัด ด้วยเรดาร์ และเครื่องวัดน้ำฝนอัตโนมัติ)	ปริมาณตรน้ำไหลลง อ่างเก็บน้ำสะสม (ล้าน ลบ.ม.)
- สงขลา (เปิดหน่วยฯ 20 เม.ย. 59 - 15 มิ.ย. 59 และ 16 ก.ค. เป็นต้นไป)	37	37	51	72:45	102.00	บริเวณที่มีฝนตก ได้แก่ ตรัง นราธิวาส ปัตตานี พัทลุง ยะลา สงขลา สตูล (รวม 7 จังหวัด)	
- ชุมพร (เปิดหน่วยฯ 1 มิ.ย. - 30 มิ.ย. 59)	18	16	66	80:00	46.20	บริเวณที่มีฝนตก ได้แก่ ชุมพร ประจวบคีรีขันธ์ (รวม 2 จังหวัด)	

กลุ่มวิชาการปฏิบัติการฝนหลวง กองปฏิบัติการฝนหลวง กรมฝนหลวงและการบินเกษตร